

## LES MACRO-VIRUS



par François Roulet, SIC, e-mail: [Francois.Roulet@epfl.ch](mailto:Francois.Roulet@epfl.ch)

### PRÉAMBULE

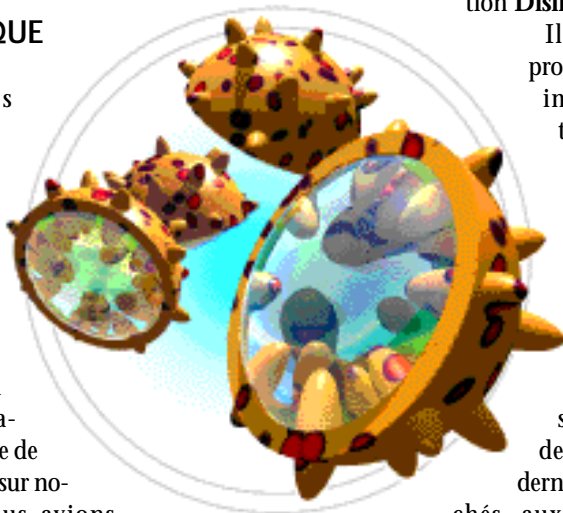
Cet article succinct s'adresse principalement aux secrétaires de l'école qui, de par leur activité, sont particulièrement exposées à la contamination de leur Macintosh lors de l'échange de courrier avec leurs collègues.

### HISTORIQUE

Depuis plus d'une décennie, les virus étaient toujours de la forme boot-sector ou ressource, et grâce à la généralisation de l'usage de **Disinfectant** sur notre site, nous avons même fini par oublier leur existence.

En effet, tous les Macintosh livrés par le SIC sont dotés de la version courante de l'extension gratuite **Disinfectant INIT** (actuellement 3.7.1), qui surveille aussi activement que discrètement votre Macintosh, afin d'annihiler toute attaque de virus avant même que vous vous en aperceviez.

Mais après une aussi longue quiétude, une nouvelle espèce de virus est apparue durant l'été 95, les désormais célèbres MacroVirus. Ces derniers ont pu infiltrer sans encombre nos ordinateurs, puisqu'ils se véhiculent à l'intérieur même des documents de Microsoft Word, et par conséquent demeurent totalement invisibles à la protection **Disinfectant**.



Ils peuvent se propager en toute impunité, et à très large échelle, puisque les documents texte sont par essence constamment échangés dans notre site, et bien au delà. Aussi, ces derniers étant attachés aux documents d'une application multi-plateforme, ils se propagent naturellement aisément des PC vers les Macs et vice-versa, parfois même plus facilement que le contenu des documents.

Le phénomène nous a surpris par son ampleur, et rapidement, toute l'école s'est retrouvée confrontée au problème.

**SUITE EN PAGE 6**

## SOMMAIRE

- 1 Les Macro-Virus  
*François Roulet*
- 2 sic-info
- 3 Computer 98  
*Appoline Raposo de Barbosa*
- 4 Les télécommunications face à Internet et à la libéralisation  
*Catherine Jean-Pousin*
- 7 Enquête sur les cours word  
*Fred-Ami Rougemont*
- 9 Le coin des curieux  
*Jacqueline Frey*
- 11 SHOAL  
*Colin Fishmann*
- 12 Formation
- 15 Trois grands à l'epfl
- 15 dernières nouvelles de la PAO  
*Dora Derauze*
- 16 Calendrier
- 16 Appel aux articles pour le FI spécial été 98  
*Jacqueline Dousson*

### PROCHAINE PARUTION

	délaï FI	parution FI
4	16.04.98	05.05.98
5	20.05.98	09.06.98
6	18.06.98	07.07.98
spécial	25.06.98	01.09.98

# SIC-INFO

## ACQUISITION DES LICENCES NT

Jusqu'au début de l'automne 97, Microsoft offrait la possibilité d'acheter des licences NT (workstation et serveur) dans le cadre du programme SELECT, qui définit les tarifs en usage pour nos achats des produits Microsoft.

Au mois de novembre, nous avons appris que cela n'était plus possible et que dorénavant nous devons demander aux fournisseurs de matériel (PC) de fournir le système (au tarif dit OEM).

Or il se trouve qu'un autre programme, EDUCATION, qui est beaucoup plus souple que SELECT, permet d'acheter les licences NT meilleur marché qu'au tarif OEM à disposition des fournisseurs.

Le SIC prend donc en charge l'achat de la licence NT et il faut, lors d'un achat de matériel prévu pour tourner sous NT, demander une machine sans système d'exploitation (au niveau financier!). Nous vous demandons de signaler l'utilisation de ces licences, soit par distrilog, soit directement à F. Rougemont. Dans le cas de distrilog, si le système est déjà installé, il n'y a évidemment pas lieu de le réinstaller. Distrilog, dans ce cas, ne sert qu'à compter et garder la trace des licences.

Dans le cas où vous demandez au fournisseur de préparer l'ordinateur et notamment d'installer un système Windows NT, vous devez préciser que l'Ecole se charge d'acheter la licence et que cette dernière ne doit pas être fournie (mais l'installation peut donc tout de même se faire!).

Encore une dernière précision, pour Windows 95 (et prochainement Windows 98) les licences doivent être achetées avec chaque nouvelle machine. Les mises à jour sont fournies par le SIC, dans le cadre de contrat avec Microsoft.

*Fred-Ami Rougemont, SIC*

## INFORMATIONS SUR LE STATUT DES LICENCES-SITE

- Framemaker: l'ancien contrat avec FrameTechnology étant arrivé à son terme fin 1997, un nouveau contrat avec le repreneur Adobe vient d'être signé, nous permettant de réaliser l'upgrade à la version 5.5 pour un coût de 50 francs/pièce! Voir votre distributeur de logiciels préféré;
- Networker: selon discussions avec Legato et notre fournisseur local ADCOM, nous devrions à l'avenir bénéficier d'un meilleur support technique et d'un allègement des procédures administratives pour les nouvelles installations;
- Labview: le nouveau contrat avec National Instruments nous autorise jusqu'à 300 installations de Labview de base

sur le site sans supplément de coût. Par contre, les divers toolkits seront toujours commandés à la pièce, avec distribution via distrilog;

- S-Plus: la licence de site que nous avons déjà pour Sun sera étendue à Windows prochainement. Distrilog sera à nouveau mis à contribution...;
- Nous allons également étendre notre licence de site NAG de façon à y inclure le compilateur Fortran 90 pour Windows. Le SIC pourra ainsi proposer un environnement Fortran sur PC, comblant ainsi une lacune de notre stratégie;
- Wolfram Research nous a informé que COMSOL AG n'est plus un distributeur agréé de Mathematica en Suisse. Notre correspondant est désormais REDACOM AG;
- pour Matlab, notre fournisseur exclusif est Scientific Computers AG. C'est là qu'il faudra vous adresser pour toute nouvelle installation, ou complément d'installation de Matlab et toolbox sur Mac. Cette plate-forme n'est en effet plus couverte par le système de licences flottantes, au contraire des versions Windows et unix.

*Jean-Jacques Dumont, SIC*

## FLASH INFORMATIQUE

Les articles accompagnés du tampon officiel engagent l'unité, les autres ne reflètent que l'opinion de leurs auteurs. Toute reproduction, même partielle, n'est autorisée qu'avec l'accord de la rédaction et des auteurs.

Rédacteur en chef: Jacqueline Dousson, fi@epfl.ch  
Comité de rédaction: Jean-Daniel Bonjour, Jean-Michel Chenais, Milan Crvcnin, Laurent Desimone, Jean-Jacques Dumont, Pierre-André Haldy, Catherine Jean-Pousin, Hervé Le Pezennec, François Roulet, Christophe Salzmans & Jacques Virchaux

Mise en page et graphisme: Appoline Raposo de Barbosa  
Impression: Atelier de Reprographie EPFL  
Tirage: 4000 exemplaires  
Adresse Web: <http://sawwww.epfl.ch/SIC/SA/publications/>  
Adresse: SIC-SA EPFL, CP 121, 1015 - Lausanne  
Téléphone: 021/693 22 46 & 22 47

ISSN 1420-7192



9 771420 719001

# COMPUTER 98



par Appoline Raposo de Barbosa, SIC, e-mail: Appoline.Raposo@epfl.ch

**NDR: Comme chaque année, des billets d'entrée seront offerts à nos fidèles lecteurs. Demandez-les à Gabriella à la réception du SIC.**

28 AVRIL – 1ER MAI 98 DE 09H00 À 18H00  
29 AVRIL DE 09H00 À 21H00

## CONFÉRENCE DE PRESSE - COMPUTER 98

Computer 98, 18ème salon de l'informatique et des technologies de l'information fête cette année ses 20 ans.

Monsieur **Emil Jucker**, secrétaire général du Groupement Romand de l'Informatique, nous informe qu'il n'y aura pas, cette année, d'espace réservé à *Computer at home*, d'une part, parce que **Computer** a toujours comme public cible les professionnels, et d'autre part parce que les produits intéressants les privés se trouvent sur nombre de stands.

Cette année encore, l'accent sera mis sur la vidéoconférence.

Le GRI est ravi: l'exposition est archi-pleine, malgré les concentrations et réorganisations de sociétés qui auparavant exposaient individuellement.

Monsieur **Pierre-Henri Badel** nous a entretenu des problèmes qu'auront nombre de programmes à passer à l'an 2000. Il nous a fait une petite démonstration d'un programme de test contrôlant la manière dont les applications passent le cap de 1999 à 2000. Il pense que ce *bogue du siècle* se glissera dans de nombreuses discussions de ce salon. Il suggère aux visiteurs de saisir l'occasion de **Computer** pour s'assurer auprès de leurs fournisseurs de logiciels si leurs programmes passeront sans encombre le cap de l'an 2000 et, si ce n'est pas le cas, comment y remédier d'ici-là. Une conférence sur ce thème sera mise au programme.

## LES NOUVEAUTÉS

- Une nocturne: elle aura lieu le mercredi jusqu'à 21h00. L'ouverture du samedi matin est supprimée.
- Des flèches **World of Multimédia** aideront les visiteurs à repérer rapidement les exposants offrant des applications multimédia.
- Deux démonstrations de commercialisation sur le Web par jour seront présentées, sous le titre de *Internet for business* dans l'espace réservé à *Internet in Action*. Toute

l'organisation et les démonstrations se font en étroite collaboration avec le magazine L'Hebdo et le Club Internet d'Ecublens-Lausanne.

- Une exposition de matériel informatique retraçant l'histoire des 20 ans du PC, tiré de la collection de Robert Weiss.

## INTERNET

Il y a deux ans, pour la première fois, les visiteurs de Computer 96 ont eu la possibilité de s'initier à la navigation sur Internet dans un espace baptisé *Internet in Action*. Cette initiative rencontra d'emblée un immense succès et l'on vit des visiteurs de tous âges se presser à l'entrée pour occuper l'un des 40 postes mis à leur disposition. Avant de laisser les participants surfer sur le net, il était alors utile, pour ne pas dire nécessaire, de leur donner une information théorique détaillée d'une demi-heure au minimum, car leurs connaissances étaient relativement limitées.

Lors de la deuxième édition d'Internet in Action, en 1997, les participants affichaient déjà d'assez bonnes connaissances pratiques pour la navigation. Et certains dirigeants de petites et moyennes entreprises venaient s'informer sur les outils à disposition pour créer des pages Web simples, nécessitant un effort d'apprentissage minimum. De nombreuses questions portaient sur les possibilités de créer son propre site.

### INTERNET IN ACTION

Une vingtaine de postes seront à la disposition des visiteurs intéressés. Par tranche horaire, une participation aux frais de Fr. 10.- par poste sera demandée. Les sessions auront lieu les mardi, jeudi et vendredi de 10h00 à 17h00 sans interruption et le mercredi de 10h00 à 18h00. Après une brève initiation au réseau des réseaux les visiteurs auront la possibilité de naviguer librement sur le Web. Il est recommandé de réserver sur place.

### INTERNET FOR BUSINESS

Au vu du développement fulgurant d'Internet au cours de ces derniers mois, Computer 98 met l'accent sur le monde des affaires via Internet. Chaque jour deux séances seront ainsi exclusivement réservées à **Internet for business**, à savoir de 11h à 12h et de 16h à 17h. Les participants auront l'occasion de mieux comprendre les possibilités, mais aussi les exigences que requiert l'ouverture d'un site commercial. L'aspect théorique sera complété par des exemples pratiques de sociétés déjà actives commercialement sur le réseau. ■

# LES TÉLÉCOMMUNICATIONS FACE À INTERNET ET À LA LIBÉRALISATION

par Catherine Jean-Pousin, CAST-EPFL, e-mail: [Catherine.Jean@epfl.ch](mailto:Catherine.Jean@epfl.ch)



Le 26 février 1998 a eu lieu à l'EPFL la Rencontre organisée par le CAST sur les télécommunications face à Internet et face à la libéralisation. La conférence était retransmise au Centre suisse de calcul scientifique (CSCS) à Manno, Tessin, sur une initiative de la Section tessinoise du Groupement des ingénieurs de l'industrie (GII) de la Société suisse des ingénieurs (SIA).

La Rencontre a débuté par deux allocutions de bienvenue: celle du Professeur Jean-Claude Badoux, président de l'EPFL, et celle de Monsieur Jean-Pierre Therre, directeur du CSCS. Monsieur Badoux, après un survol des activités de l'EPFL, a présenté la Section de systèmes de communication, une *joint venture* entre l'EPFL et Télécom Paris, qui offre une formation complète dans le domaine des télécommunications avec une dernière année à Sophia Antipolis, en commun avec les étudiants de Télécom Paris. Monsieur Badoux a souligné que c'est l'avenir qui est important, tant dans la formation que dans la recherche. L'avenir des uns est lié à l'avenir des autres!

Monsieur Jean-Pierre Therre a, quant à lui, souligné qu'avec l'initiative de cette Rencontre, le CSCS est en parfaite cohérence avec sa mission qui est de favoriser le transfert technologique et le transfert d'information. La téléconférence montre les possibilités qu'offre le réseau Internet et favorise ainsi les échanges.

La première partie de cette manifestation traitait de la position des télécommunications face à Internet. Cette partie a été ouverte par le Professeur Jean-Pierre Hubaux qui a présenté les aspects techniques de l'impact d'Internet sur les architectures des télécommunications. La popularité croissante d'Internet a considérablement modifié le paysage du marché des télécommunications. En reconnaissance de certains de ses points forts – flexibilité, stimulation à la créativité, etc. – certains services préalablement offerts par les réseaux de télécommunications sont portés sur Internet. De la même manière, les points forts des réseaux de télécommunications risquent d'avoir un impact sur le futur d'Internet. En rassemblant les avantages de chacun des deux mondes, il est possible que les inconvénients de chacun soient considérablement diminués.

Fort de la connaissance de l'impact d'Internet et de son invasion du marché des télécommunications, Swisscom (anciennement Télécom PTT), crée en septembre 1996 Blue Window. Représenté par Monsieur Thomas Soland, directeur en Suisse romande, Blue Window offre toute une palette de services, allant du simple accès à la plate-forme complexe, sans oublier l'espace publicitaire.

Pour faire la transition avec le problème de la libéralisation, Monsieur Dufour, responsable du service des télécommunications chez Nestlé, nous a exposé les besoins en communication de l'entreprise Nestlé. La moitié des dépenses faites chez Nestlé vont pour la téléphonie internationale (30%) et les réseaux de données par Internet (20%). A part la téléphonie mobile (3%), l'autre moitié des dépenses de Nestlé en matière de services en télécommunications se situe dans des domaines sans véritable concurrence aujourd'hui. La première priorité de Nestlé, avant le souci de la baisse des tarifs, se porte sur la qualité des prestations. Pour faire face à ces besoins, Nestlé a choisi la solution du fournisseur privilégié. Monsieur Dufour ne cache pas son inquiétude de se retrouver dans une situation proche de celle des USA qui a vu, après quelques mois de libéralisation, la qualité des prestations offertes nettement diminuer.

Le Professeur Le Boudec nous a ensuite présenté les caractéristiques techniques et les prévisions pour l'avenir du



Monsieur Fulvio Caccia

réseau ATM (Asynchronous Transfer Mode), préalablement conçu comme devant pénétrer les réseaux locaux. ATM se caractérise par son haut débit et était donc perçu en 1994 comme étant le futur des réseaux. Aujourd'hui, ATM est une technologie mûre qui s'avère trop chère, avec un déploiement massif impossible. *Avec cette technologie, nous sommes en avance, mais aujourd'hui nous n'avons pas besoin d'ATM, nous avons besoin d'Internet.*

Le maître d'œuvre de la libéralisation, Monsieur Fulvio Caccia, a commencé sa présentation en informant que les télécommunications n'étaient que le premier *round* d'une libéralisation plus étendue. Celle, partielle, des chemins de fer est déjà sur le métier et celle de l'énergie électrique suivra. La Commission fédérale de la communication (ComCom) est une autorité indépendante qui a pour mission de réglementer le marché. Pour accomplir sa tâche, elle s'appuie sur l'Office fédéral de la communication (OFCOM).

## TÂCHES DE LA COMCOM

- [1] Elle octroie les concessions pour les fournisseurs de services de télécommunication et utilisateurs du spectre de fréquences (art. 5, 22 et 27 – Loi sur les Télécommunications [LTC]), en particulier les concessions pour le service universel (art.14 LTC);
- [2] elle décide sur l'interconnexion, si les partenaires n'arrivent pas à s'entendre dans les trois mois (art.11 LTC);
- [3] elle approuve le plan national d'attribution des fréquences (art.25 LTC);
- [4] elle approuve les plans nationaux de numérotation (art. 28 LTC);
- [5] elle règle les modalités d'application de la portabilité des numéros et du libre choix du fournisseur des liaisons nationales et internationales (art.28 LTC);
- [6] elle retire les concessions lorsque les conditions essentielles à leur octroi ne sont plus remplies (art.58 LTC);
- [7] elle établit chaque année un rapport à l'intention du Conseil fédéral (art.67 LTC).

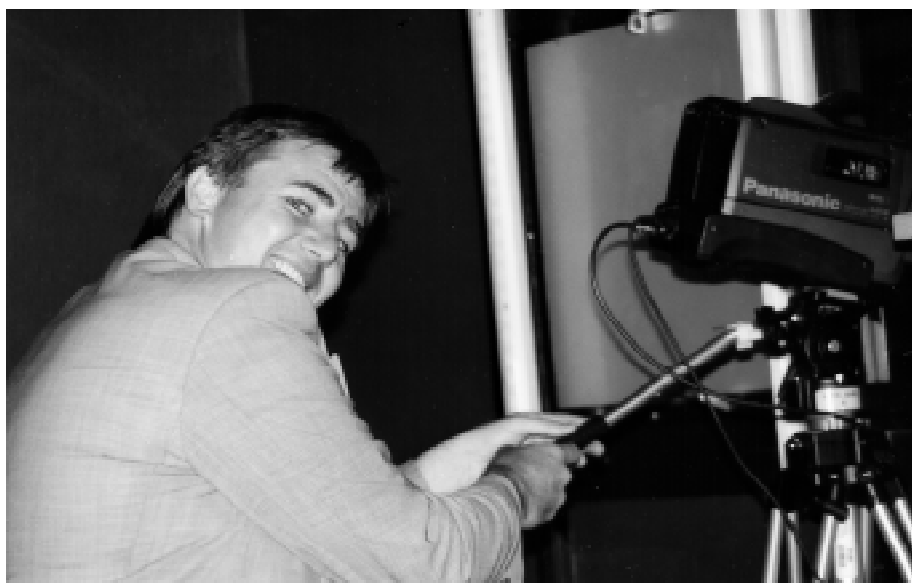
Les points [1], [3], [4] & [5] sont déjà réglés.

Monsieur Fischer de l'OFCOM est venu nous présenter le Groupe de réflexion: la Suisse et la société de l'information. Compte tenu de l'importance croissante de ces nouvelles techniques de l'information et de la communication, en raison de leur utilisation de plus en plus courante dans tous les domaines de la vie quotidienne, le Conseil fédéral a décidé, le 28 février 1996, d'instituer un Groupe de réflexion indépendant de l'administration, chargé d'étudier le thème: *La Suisse et la Société de l'information*. Ledit Groupe de réflexion a reçu le mandat suivant: *Le Groupe de réflexion doit examiner le potentiel et les risques que représente l'ère de l'information en Suisse. Dès lors, il a pour mission de mener une réflexion sur les effets et les conséquences de l'ère du multimédia pour la Suisse, et de fournir un rapport contenant des propositions concrètes de mesures émanant des autorités et des milieux privés, ainsi que des suggestions pour une stratégie suisse dans ce domaine.*

Le rapport final du groupe est consultable à l'adresse: <http://www.admin.ch/bakom/tc>.

La dernière présentation était celle d'un concurrent de Swisscom: l'entreprise DiAx. Monsieur Wittmer, son directeur, a souligné que le marché de la Suisse romande est un marché qui se développera dans le proche avenir plus vite que celui de la Suisse alémanique. Le marché des télécommunications en Suisse représente CHF 10,5 milliards de chiffre d'affaires. Le taux de croissance est particulièrement élevé dans le domaine de la téléphonie mobile (71% en 1997). On comprend donc que la libéralisation depuis le 1er janvier 1998 ouvre des perspectives nouvelles pour les opérateurs. En effet, la situation de concurrence augmente l'efficacité, la productivité et la créativité. L'entreprise DiAx offre des produits et des prestations pour les particuliers aussi bien que pour les PME et les grandes entreprises.

La soirée s'est achevée par une table ronde animée par Monsieur Walter Steilin, directeur «Corporate Technology» chez Swisscom. Cette table ronde a permis d'entendre le point de vue d'autres opérateurs de service présents dans la salle et cela a permis au public de Manno de poser des questions en direct aux conférenciers.



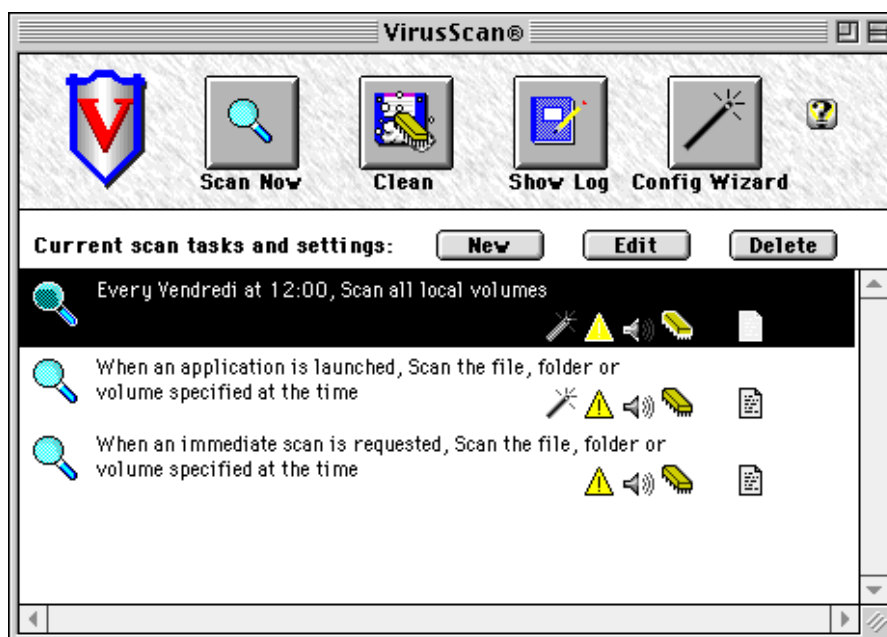
*Philippe Vollichard du CAST aux commandes de la caméra*

Le dossier de cette conférence peut être demandé au:

CAST-EPFL  
1015 Lausanne  
tél. 693 35 75  
fax 693 47 47 ■



## SUIVE DE LA PREMIÈRE PAGE



## DÉSINFECTATION

La parade réside en l'usage de détecteurs de virus fonctionnant par *balayage* (Scan), nécessitant une lente analyse successive de tous les fichiers contenus dans votre disque.

La confédération helvétique ayant signé un contrat de licence de site global avec la société McAfee pour son logiciel **VirusScan** (pour Mac & PC) nous vous recommandons d'employer ce dernier. Nous en sommes d'ailleurs satisfaits, et les mises à jour des définitions de virus se suivent à une fréquence mensuelle. Il faut savoir que tous les logiciels de détection et désinfection s'appuient sur un catalogue d'empreintes des virus existants, et qu'il est impératif de constamment réactualiser ce fichier. Par contre, il n'est en principe pas nécessaire de changer l'application anti-virus.

Vous trouverez l'application **VirusScan** en version 2.1.8 avec sa dernière mise à jour en date des définitions de virus (actuellement 28 février) sur Cyclope: Applications: Antivirus: McAfee: et pour la plate-forme PC utilisez distrilog.

## SYMPTÔMES

Précisons d'abord que contrairement aux premières espèces de virus, les MacroVirus ne s'attaquent ni au système de votre ordinateur, ni à ses applications, mais uniquement à vos documents de Microsoft Word.

La manifestation la plus fréquente et caractéristique de la présence d'un MacroVirus dans un document de votre disque dur, est la transformation systématique de vos documents Word en *Modèle de document*, aisément reconnaissables à l'icône *fléchée*.



Il vous suffit alors de lancer l'application VirusScan, et de lui demander d'effectuer un nettoyage (Clean) de votre disque dur, ou éventuellement seulement de votre dossier contenant les documents *texte* Word pour gagner du temps. Par défaut, la configuration de VirusScan profitera de votre pause de midi de chaque vendredi pour effectuer une analyse complète de votre disque.

Pour transformer un document *modèle* en document *normal*, il faut ensuite l'ouvrir avec l'application Word, puis le sauver sous forme de document.

## REMARQUES

VirusScan comprend une application ET une extension, la première refusant d'opérer sans la seconde. Cette extension peut néanmoins coexister avec celle de **Disinfectant**.

## CONCLUSION

Les seules personnes qui peuvent se passer de cet antivirus sont celles qui n'utilisent JAMAIS Microsoft Word. En effet, les MacroVirus ne s'attaquent par exemple pas aux documents de ClarisWorks. Mais ce qui demeure primordial, c'est d'éviter que les secrétariats qui produisent beaucoup de documents de diffusion, ne contaminent leurs destinataires.

## RÉFÉRENCES

- Virus Info Library:  
<http://www.nai.com/vinfo/>
- Macro Virus:  
<http://www.nai.com/vinfo/t0016.asp> ■



# ENQUÊTE SUR LES COURS WORD

*Fred-Ami Rougemont, SIC, e-mail: Fred-Ami.Rougemont@epfl.ch*

**A**fin de pouvoir répondre au mieux à vos attentes et vos besoins et ainsi organiser les cours Word les plus adaptés, nous vous demandons de bien vouloir nous consacrer quelques instants de votre précieux temps pour remplir ce questionnaire. Il a été conçu avec la société arobasque qui donne les cours Word à l'EPFL. Veuillez retourner ce questionnaire dûment rempli à **Fred-Ami Rougemont, SIC**.

Dans le questionnaire ci-après, mettez une croix dans la colonne à revoir si vous désirez revoir la matière et une croix dans la colonne F si vous utilisez fréquemment cette matière, dans la colonne S si vous l'utilisez sporadiquement ou dans la colonne J si vous ne l'utilisez jamais.

Matières abordées durant les cours Word	A revoir	Rythme d'utilisation		
		F	S	J
<b>Word Introduction</b>				
Les fonctions de base d'un traitement de texte (création, enregistrement et modification d'un texte).				
Les principes de base du traitement de texte.				
Les différentes mises en forme des caractères.				
Les différentes mises en forme des paragraphes.				
Les différentes mises en page (marges, numéro de page,...)				
<b>Word avancé</b>				
La création d'en-têtes et de pieds de pages.				
L'utilisation du vérificateur d'orthographe et de la césure.				
La création, la modification et la suppression d'insertions automatiques.				
La création et l'édition de tableaux complexes.				
L'insertion de clip-art provenant de la bibliothèque.				
La création de modèles.				
La création, la modification et l'utilisation des styles.				
L'insertion de feuilles de calcul Excel dans un document Word.				
La présentation de texte en colonnes avec insertion de cadres.				
La personnalisation du logiciel.				
<b>Word Gestion des longs documents</b>				
La création et la gestion des notes de bas de page.				
L'utilisation des signets et renvois.				
L'insertion de sections.				
Les légendes.				
Les styles et la numérotation des titres.				
La gestion d'un document en mode plan.				
Les documents maîtres (liaisons de plusieurs documents Word).				
La création d'index et de tables des matières, tables d'illustrations, ...				
<b>Word Formulaires</b>				
La création de champs de type : texte, nombre, date et heure.				
La création de champs avec cases à cocher et liste de valeur.				
Le réglage des options de champs.				
La création de texte d'Aide.				
L'insertion de caractères spéciaux (ciseaux, téléphone, ...).				
La protection des sections.				
L'enregistrement sous forme de modèle.				

Quelles matières désireriez-vous ajouter à la liste:

---



---

Mettez une croix devant les versions de Word que vous utilisez.

- Word 5.1 sur Macintosh     
  Word 6.0 sur PC     
  Word 97 sur PC  
 Word 6.0 sur Macintosh     
  Word 7 sur PC (Office 95)     
 Autres versions: \_\_\_\_\_

## A PROPOS DES COURS WORD

Notez votre appréciation des cours:

	mauvais	passable	moyen	bon	excellent
Durée des cours ?					
Rythme des cours ?					
Fréquence des dates de cours proposés ?					
Supports de cours ?					
Réponses aux questions durant les cours ?					
Réponses aux questions après les cours ?					

## A PROPOS DE WORD

	oui	non
Utilisez-vous Word chaque jour ?		
Le jugez-vous trop complexe pour vos besoins ?		
Etes-vous satisfait de la fréquence des nouvelles versions ?		
Les cours de transition vous suffisent-ils pour être à l'aise dans les nouvelles versions ?		

## COMMENTAIRES

---



---

NOM, PRÉNOM, INSTITUT (*facultatif*)

---

Le service formation du SIC a organisé en 1997 plus de 3200 heures de cours et accueilli près de 800 personnes dans ses quatre salles de cours. Nous fêtons cette année les 10 ans de ce service, qui a timidement, mais efficacement débuté en automne 1988. Parmi les logiciels avec lesquels nous avons démarré figurait déjà WORD, probablement le produit sur lequel nous avons formé le plus de monde après les systèmes d'exploitation.

Mon collègue Fred-Ami Rougemont, responsable du contenu des cours WORD pour le personnel d'enseignement et recherche, a souhaité faire le point sur les différents chapitres abordés lors de ces cours. Le but est de permettre une adaptation aux besoins du personnel de l'EPFL en termes de formation sur ce traitement de texte. Je remercie d'avance les personnes qui prendront quelques minutes pour remplir ce questionnaire.

Marie-Christine Sawley, SIC



# LE COIN DES CURIEUX

## LES AUTOMATISATIONS DE WORD 97

par Jacqueline Frey, arobasque



**A**près les insupportables et les tolérables voici, ce mois-ci, les indispensables.

### LES CADRES AUTOUR DES IMAGES IMPORTÉES

Avant la version 97 de Word, les images que l'on importait devaient être entourées par nos soins d'un cadre afin d'être *positionnables* n'importe où sur la page. Avec Word 97, les images importées possèdent automatiquement un cadre (ce qui explique la subite disparition des commandes *Cadre* du menu *Insertion* et du menu *Format*).

#### POUR ENLEVER LE CADRE AUTOUR D'UNE IMAGE IMPORTÉE

Cliquez sur l'image avec le bouton droit de la souris et dans le menu contextuel qui apparaît, choisissez la commande *Format de l'image*. Cliquez ensuite sur l'onglet *Position* et désactivez l'option *Dissocier du texte*. L'image est alors considérée comme un gros caractère et se trouve positionnée sur la ligne de base du texte.

### LA MISE À JOUR AUTOMATIQUE DES STYLES

Lorsque vous utilisez et modifiez très régulièrement un style (par exemple Titre 1), il peut être agréable que Word tienne compte automatiquement des modifications que vous apportez à ce style dans le document. Normalement, lorsque vous appliquez un style, que vous le modifiez et que vous le réappliquez, Word vous demande par le biais d'une boîte de dialogue si vous souhaitez *Mettre le style à jour afin de refléter les récentes modifications ou s'il doit ignorer les modifications et appliquer le style tel quel*. Plutôt que de répondre OK x fois dans le document, pensez à cocher la case *A partir de maintenant, mettre à jour le style automatiquement*. Pour ce style uniquement, Word ne vous posera plus de question lorsque vous procéderez à nouveau à une modification.

### DÉSACTIVATION DE LA MISE À JOUR AUTOMATIQUE DES STYLES

Pour provoquer à nouveau l'apparition de la boîte de dialogue *Modifier le style* lorsque vous réappliquez un style modifié, allez dans le menu *Format*, commande *Style*, sélectionnez le style souhaité dans la liste, cliquez sur le bouton *Modifier* et désactivez l'option *Mettre à jour automatiquement*.

tionnez le style souhaité dans la liste, cliquez sur le bouton *Modifier* et désactivez l'option *Mettre à jour automatiquement*.

### LES BORDURES AUTOMATIQUES

Je trouve personnellement le principe des bordures automatiques très pratique. En effet, lorsqu'on souhaite tirer un trait horizontal sous un paragraphe, il n'est pas nécessaire de cliquer sur le bouton *Tableaux et bordure*, puis bouton *bordure*. Tapez simplement un retour marge après le paragraphe puis tapez — (3 x tirets) et appuyez sur la touche Retour marge. Word tire alors automatiquement un trait fin. Si vous souhaitez un trait plus épais, tapez \_\_\_ (3 x soulignement) et si vous préférez un double trait, tapez ==.

#### POUR DÉSACTIVER CETTE OPTION

Menu *Outils*, commande *Correction automatique*, onglet *Lors de la frappe*, option *Bordures*

### LES CORRECTIONS AUTOMATIQUES

S'il doit n'en rester qu'une... alors c'est cette option. Pour les distraits, je rappelle que le principe de la correction automatique consiste à taper une abréviation directement dans le texte puis à appuyer sur la barre d'espacement et Word procède alors à la correction. On peut remplacer l'abréviation par du texte, une image ou un caractère spécial. Pour profiter pleinement de cette option, pensez bien entendu à l'adapter à vos besoins. Sachez également qu'on la trouve dans diverses boîtes de dialogue. Tout d'abord, dans le menu *Outils*, commande *Correction automatique*.

#### CRÉATION D'UNE CORRECTION AUTOMATIQUE

Dans un document, tapez le texte (par exemple: *École Polytechnique Fédérale de Lausanne*) qui vous intéresse et mettez-le en forme, ou insérez un logo ou encore un caractère spécial. Sélectionnez ensuite l'élément et ouvrez le menu *Outils*, choisissez la commande *Correction automatique*, et cliquez sur l'onglet *Correction automatique*. Tapez votre abréviation (par exemple epfl) dans la zone *Remplacer*. La sélection faite précédemment doit apparaître dans la zone *Par*. Validez en cliquant sur le bouton *Ajouter*. Tapez ensuite, dans le texte, votre abréviation (epfl) suivie d'un espace (ou d'un point et d'un retour marge si vous êtes à la fin d'un paragraphe), et le tour est joué !

**Astuce No 1:** si vous souhaitez pouvoir taper **epfl** sans que Word transforme l'abréviation en *École Polytechnique Fédérale de Lausanne*, saisissez votre abréviation en majuscule lors de sa création dans la boîte de dialogue (ou alors, faites Ctrl+Z après que Word ait procédé la correction automatique non-souhaitée).

**Astuce No 2:** Pour la deuxième astuce, prenons un exemple au hasard, disons que je souhaite que Word écrive *jacqueline frey* lorsque je tape les initiales *jf*. Lors de la création de la correction automatique, j'ai saisi comme abréviation *jf* en minuscule. Si je souhaite, à un moment donné, que Word tape JACQUELINE FREY, je saisis dans mon texte l'abréviation *JF* en majuscule, automatiquement Word procède à la correction en appliquant des majuscules. Cette astuce ne fonctionne que si le texte tapé au départ est entièrement en minuscule... désolée !

D'autres boîtes de dialogue proposent cette fonction de correction automatique. Lorsque vous utilisez le vérificateur d'orthographe, vous disposez du bouton **Correction automatique**. Word ayant trouvé dans mon document le mot *John* comme étant inconnu, il me propose comme mot apparenté *Joint*. Si à ce moment vous cliquez sur le bouton **Correction automatique**, Word procède à la correction du mot dans le texte ET considère que le mot *John* doit dorénavant être corrigé par le mot *Joint*, sans boîte de dialogue ni confirmation de votre part. On en rit encore... Bon, soyez donc attentif aux corrections automatiques que vous créez de cette manière (je présente mes plus plates excuses à tous les John qui lisent cet article).

La boîte de dialogue **Caractères spéciaux** propose également l'option de correction automatique. Le principe est simple: choisissez dans la grille le symbole souhaité et cliquez sur le bouton **Correction automatique**. La boîte de dialogue habituelle apparaît, il ne vous reste plus qu'à taper l'abréviation et à ajouter votre nouvelle correction automatique à la liste.

## SUPPRIMER LA 2<sup>ÈME</sup> MAJUSCULE D'UN MOT

Cette fonction est utile, car nombreux sont ceux qui ont tendance à laisser les doigts trop longtemps sur la touche majuscule (exemple ARobasque). Word supprime alors la 2<sup>ème</sup> majuscule indésirable.

## LA CORRECTION DE LA TOUCHE CAPS LOCK

Nombreux sont ceux qui oublient de désactiver la touche Caps Lock (sont-ce les mêmes ?). Résultat des courses: VOILÀ CE QUI ARRIVE !

Pour activer cette option, rendez-vous dans le menu **Outils**, commande **Correction automatique**, onglet **Correction automatique**, option **Corriger l'utilisation accidentelle de la touche VERR MAJ**.

## LES POLICES TRUE TYPE INCORPORÉES AU DOCUMENT

Word offre l'intéressante possibilité – bien que cela ne soit pas un automatisme – de sauvegarder avec un document les polices utilisées dans celui-ci. Avantage: lorsque vous travaillez sur un autre PC ou sur un Macintosh (à la maison, chez un client), vous disposez alors des mêmes polices bien que celles-ci ne soient pas installées sur la machine. Condition indispensable: il faut avoir utilisé dans le document des polices True Type et non des polices imprimantes. On les distingue par le petit symbole qui précède le nom de la police dans la liste des polices.

### POUR ENREGISTRER LES POLICES UTILISÉES

Menu **Fichier**, commande **Enregistrer sous**, bouton **Options**, cochez la case **Incorporer les polices True Type**.

## LA NAVIGATION AUTOMATIQUE

Après le pilotage automatique, voici qu'arrive avec Word 97 la navigation automatique. Je m'explique: lorsque vous utilisez la commande **Atteindre** du menu **Édition**, dans le but d'atteindre par exemple un commentaire, Word demeure en mode de navigation d'objet à objet même si vous avez fermé la boîte de dialogue **Atteindre**. C'est-à-dire qu'il mémorise que le déplacement ne se fait plus de page en page mais d'objet en objet, ce qui – il faut le souligner – est très utile lorsqu'on travaille sur de longs documents comportant un nombre important d'objets. On le remarque d'ailleurs car les doubles-flèches haut et bas qui vous permettent normalement d'avancer ou de reculer de page en page dans le document sont affichées en bleu. Ces doubles-flèches bleues permettent alors de naviguer de commentaire en commentaire.

Pensez à désactiver ce type de navigation en cliquant sur le petit rond situé entre les doubles-flèches et choisissez **Parcourir par Page**. Les boutons doivent alors apparaître en noir.

## LE COUPER-COLLER AVEC GESTION D'ESPACE

J'aime bien cette commande, toute simple et toute modeste, sans chichi, mais qui rend régulièrement de précieux services. Vous avez sans doute remarqué que Word ajoute un espace lorsqu'on insère un mot depuis le presse-papier ou enlève l'espace en trop lorsqu'on supprime un mot, même si l'espace en question n'est pas sélectionné. Cet automatisme se trouve caché dans le menu **Outils**, commande **Options**, onglet **Édition** et s'appelle **Couper-coller avec gestion des espaces**. Cette option est active par défaut.

## LES COMMENTAIRES S'AFFICHANT AUTOMATIQUEMENT DANS UNE INFO-BULLE

Si vous utilisez régulièrement l'insertion de commentaires dans vos documents, il peut être très utile de demander à Word d'afficher automatiquement sous forme de bulle (un

peu à la manière des Post-It) le texte tapé dans le commentaire, sans que vous ayez à faire des clics à droite et à gauche dans votre document et sans que les codes soient affichés. Le texte lié au commentaire est alors surligné en jaune vif et lorsque vous placez le curseur de la souris dessus, un Post-It apparaît avec le texte du commentaire et son auteur.

Pour afficher les commentaires dans des bulles d'aide: Menu *Outils*, commande *Options*, onglet *Affichage*, option *Info-bulles*

**Note No 1:** le surlignage des commentaires ne s'imprime pas.

**Note No 2:** l'option *Surlignage* dans cette boîte de dialogue n'a rien à voir avec nos commentaires. Il s'agit d'une option liée à l'utilisation du bouton Surlignage (tout le monde s'en souvient, sauf l'auteur de ces lignes !).

**Note No 3:** débarrassez-vous des commentaires indésirables à l'aide du bouton droit de la souris. ■

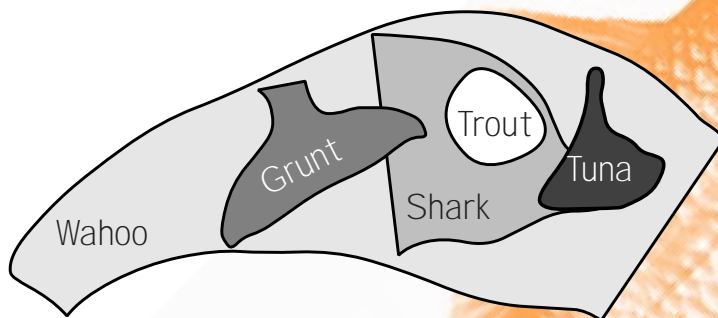
# SHOAL

## LA HUITIÈME COUCHE



par Dr Colin Fishmann, ICHT - EPFL, e-mail: [Colin.Fishmann@epfl.ch](mailto:Colin.Fishmann@epfl.ch)

Le monde des utilisateurs des réseaux informatiques l'attendaient depuis longtemps, les 7 couches précédentes étant toutes saturées par les multiples applications tournant aujourd'hui sur TCP/IP, que ce soit le Web, le courrier électronique, les échanges de fichiers et j'en passe. Le COD (*Consortium pour l'Organisation des Données*, version francophone du DORADE (*Distributed Organization for a Regulation of All the Data Ensembles*) vient de sortir le premier *draft* de la norme SHOAL définissant cette nouvelle couche. SHOAL est l'acronyme de *Safe and High Oriented Architectural Layer*. Je vais essayer d'en résumer ici les principaux éléments.



- le plus important: le TROUT (*Transactional Reduced Object Uniformed Transport*), sorte de noyau dur, superviseur gérant toutes les applications liées de près ou de loin à cette couche;
- le SHARK (*Secured Hypertext Agent for a Remote Knowledge*) lui s'occupera plus particulièrement de la sécurisation des échanges: signatures d'applets, cryptage des données, signatures électroniques etc.;
- le WAHOO (*Wide Architecture for the Hackers Open Outputs*) met en place les processus de contrôle d'accès (gestion d'acomptes, accès protégés);
- le TUNA (*Transportable Uniform Network Application*) permet à la nouvelle couche d'être entièrement compa-

tible avec les sept précédentes et transportera ainsi de manière uniforme et cohérente les protocoles traditionnels;

- le GRUNT (*Graphic Requirements for a User Neutral Technology*), comme son nom l'indique s'intéresse à l'interface utilisateur en garantissant une portabilité complète, quelle que soit la plate-forme utilisée.

Sur le schéma, on voit mieux comment s'interfèrent les différents éléments.

Comme on peut s'en rendre compte, tout a été prévu tant du point de vue sécurité, qu'ergonomie, pour assurer d'une part que tous les constructeurs et développeurs de logiciels adoptent cette nouvelle norme et d'autre part, que les utilisateurs que nous sommes quittent le terrain vaseux et trouble dans lequel ils évoluaient ces dernières années. Nous allons peut-être enfin pouvoir aspirer une bouffée d'air frais!

L'ICHT (*Institut pour la Communication de Haute Technologie*), nouveau laboratoire de l'EPFL a pour tâche principale d'aider au développement de cette norme, nous manquons de bras, bien sûr, donc si vous voulez nous apporter votre appui, n'hésitez pas à contacter l'auteur de ces lignes. Merci d'avance.

### QUELQUES URL POUR EN SAVOIR PLUS

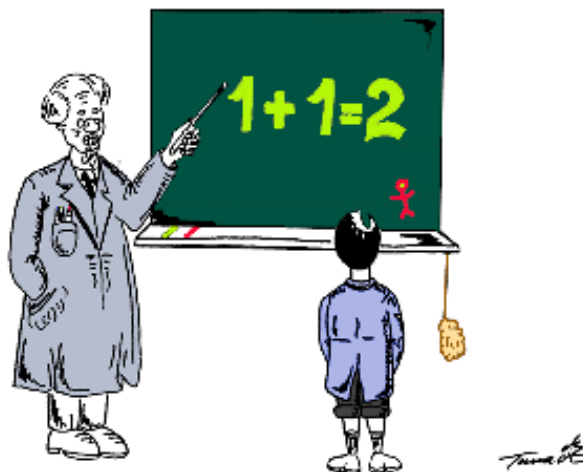
- le site de DORADE:  
<http://www.odysseyexpeditions.org/>
- pour mieux comprendre le vocabulaire utilisé dans cet article:  
<http://wagner.princeton.edu/foldoc/contents.html>
- un des fondateurs de l'ICHT:  
<http://www.physics.nyu.edu/faculty/sokal/> ■

## FORMATION



Les cours ci-dessous sont ouverts à tous, membres ou non de l'EPFL. Pour le personnel de l'EPFL, le SIC se charge des frais de cours. Inscriptions et renseignements (matin uniquement): Josiane Scalfio, SIC-EPFL, CP 121, 1015 Lausanne tél.: 021 693 2244 - Fax: 021 693 2220 E-mail: josiane.scalfio@epfl.ch

Pour plus d'information sur le contenu des cours, consultez: <http://sawwww.epfl.ch/SIC/SA/cours/cours.html> et pour tout changement, consultez les News.



## COURS SUR MACINTOSH

<b>4243 A «LOGICIELS STANDARD»</b>		
Introduction au Macintosh	21 & 23.04.1998	08:15 - 12:00
Introduction à ClarisDraw 1.0	28.04.1998	08:15 - 12:00
Introduction à Internet	30.04.1998	08:15 - 12:00
Introduction à Word 6.0	5.05.1998	08:15 - 12:00
Introduction à Excel 5.0	7.05.1998	08:15 - 12:00
Introduction à FileMaker Pro 4.0	12.05.1998	08:15 - 12:00

<b>4243 B «COMMUNICATION»</b>		
Introduction à l'utilisation des réseaux et Internet	14, 19.05 & 02.06.1998	08:15 - 12:00
Messagerie (Eudora)	04.06.1998	08:15 - 12:00
Astuces pratiques du système	09.06.1998	08:15 - 12:00
	11.06.1998	08:15 - 12:00

## BASE DE DONNÉES

<b>FILEMAKER PRO 4.0, NIVEAU AVANCÉ</b>		
4246	08, 10, 15, 17 & 22.06.1998	08:15 - 12:00

## DESSINS, IMAGES

PhotoShop 4.0		
4262	04 & 06.05.1998	08:15 - 17:15

## ÉDITION

<b>Word 6.0, niveau avancé</b>		
4245	21, 23, 28, 30.04 & 05.05.1998	13:30 - 17:15
<b>Les longs documents avec Word 6.0</b>		
4250	24 & 29.06.1998	08:15 - 12:00
<b>Introduction à FrameMaker 5.5</b>		
4249	mardi 19, 26 & 28.05.1998	13:30 - 17:15
<b>PageMaker 6.5</b>		
4261	04, 16 & 18.06.1998	13:30 - 17:15

## PRÉSENTATION

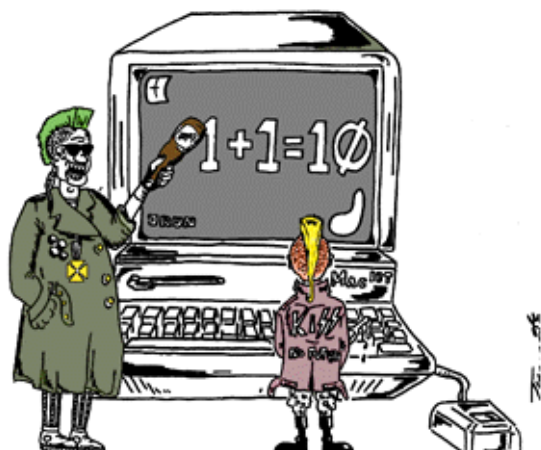
<b>PowerPoint 4.0, avancé niveau 1</b>		
4254	11.05.1998	08:15 - 17:15
<b>PowerPoint 4.0, avancé niveau 2</b>		
4252	20.04.1998	08:15 - 17:15

## TABLEUR

<b>Excel 5.0, avancé niveau 1</b>		
4253	27.04.1998 & 29.04.1998	08:15 - 17:15 08:15 - 12:00
<b>Excel 5.0, avancé niveau 2</b>		
4256	18.05.1998	08:15 - 17:15
<b>Les macros avec Excel 5.0</b>		
4257	25.05.1998	08:15 - 17:15

## WWW

<b>Edition de documents HTML avec FrontPage</b>		
4247	15, 17 & 22.04.1998	08:15 - 12:00





## COURS SUR PC - WINDOWS'95

### 2732 A «LOGICIELS STANDARD»

Introduction à Windows 95	20 & 23.04.1998	13:30 - 17:15
Introduction à PowerPoint 97	27.04.1998	13:30 - 17:15
Introduction à Internet	30.04.1998	13:30 - 17:15
Introduction à Word 97	4.05.1998	13:30 - 17:15
Introduction à Excel 97	7.05.1998	13:30 - 17:15
Introduction à FileMaker Pro 4.0	11.05.1998	13:30 - 17:15

### 2732 B «COMMUNICATION»

Introduction à l'utilisation des réseaux et Internet	25, 28.05 & 04.06.1998	13:30 - 17:15
Messagerie (Eudora)	08.06.1998	13:30 - 17:15
Astuces pratiques de Windows 95	11 & 15.06.1998	13:30 - 17:15

## BASE DE DONNÉES

Introduction à Access 97	2741	28.04.1998	08:15 - 17:15
--------------------------	------	------------	---------------

Introduction à Access 97	2747	27.05.1998	08:15 - 17:15
--------------------------	------	------------	---------------

Access 97, niveau avancé	2748	16 & 23.06.1998	08:15 - 17:15
--------------------------	------	-----------------	---------------

La programmation avec Access 97	2750	30.06.1998	08:15 - 17:15
---------------------------------	------	------------	---------------

## DESSINS, IMAGES

Designer	2740	03.06.1998	08:15 - 17:15
----------	------	------------	---------------

## ÉDITION

Word 97, niveau avancé	2734	04, 07, 11, 14 & 18.05.1998	08:15 - 12:00
------------------------	------	-----------------------------	---------------

Les longs documents avec Word 97	2737	17 & 24.06.1998	13:30 - 17:15
----------------------------------	------	-----------------	---------------

## PRÉSENTATION

PowerPoint 97, avancé niveau 1	2749	18.06.1998	08:15 - 17:15
--------------------------------	------	------------	---------------

## PROGRAMMATION

Introduction à VisualBasic 5.0, niveau 1	2744	13.05.1998	08:15 - 17:15
--	------	------------	---------------

Introduction à VisualBasic 5.0, niveau 2	2746	26.05 & 02.06.1998	08:15 - 17:15
--	------	--------------------	---------------

## SYSTÈME

Transition du Macintosh à Windows 95	2738	14.05.1998	13:30 - 17:15
--------------------------------------	------	------------	---------------

## TABLEUR

Excel 97, avancé niveau 1	2742	05.05.1998 & 08.05.1998	08:15 - 17:15 08:15 - 12:00
---------------------------	------	-------------------------	--------------------------------

Excel 97, avancé niveau 2	2743	12.05.1998	08:15 - 17:15
---------------------------	------	------------	---------------

Les macros avec Excel 97	2745	19.05.1998	08:15 - 17:15
--------------------------	------	------------	---------------

## WWW

Edition de documents HTML avec FrontPage 98	2735	27, 29.04 & 06.05.1998	08:15 - 12:00
---	------	------------------------	---------------

## COURS SUR PC – WINDOWS NT

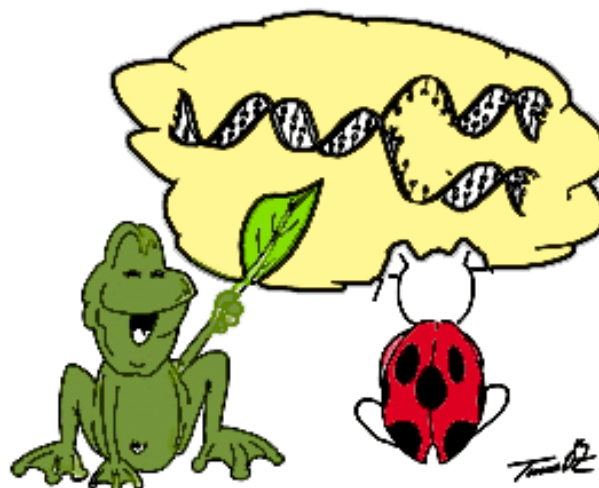
### NT ADMINISTRATEUR

Windows NT 4.0 administration	6513	27 au 29.04.1998	08:15 - 17:15
-------------------------------	------	------------------	---------------

Windows NT 4.0 Core Technologies	6514	28 au 29.05.1998	08:15 - 17:15
----------------------------------	------	------------------	---------------

### LABVIEW

Introduction à LabView	6515	04 au 06.05.1998	08:15 - 17:15
------------------------	------	------------------	---------------





## COURS SUR STATIONS DE TRAVAIL

### PROGRAMMATION

Programmation en Langage C++  
3200 08 au 12.06.98 09:00 - 17:30

Programmation en Langage Java  
3198 25 au 29.05.98 09:00 - 17:30

Java Beans  
3192 14 & 15.04.98 09:00 - 17:30

Tcl/tk  
3172 21 au 23.04.98 14:00 - 18:00  
& 24.04.98 09:00 - 18:00

### SYSTÈME

Introduction à Unix  
3208 19.05.98 08:15 - 17:30

Unix et les 1ers éléments d'administration  
3194 27.04 au 01.05.98 09:00 - 17:30

Installation & administration sous Solaris 2.X  
3202 22 au 26.06.98 09:00 - 17:30

## CONDITIONS D'INSCRIPTION

*En cas d'empêchement à suivre le(s) cours, l'élève avertira le Service informatique central au minimum une semaine à l'avance (sauf cas exceptionnel), faute de quoi le SIC se réserve le droit de facturer à son unité les frais occasionnés pour le cours.*

*Une confirmation parviendra à l'élève environ deux semaines avant le(s) cours. S'il est déjà complet, l'élève sera informé de suite et son nom placé en liste d'attente. Dès qu'un cours identique sera fixé, il recevra un nouveau formulaire d'inscription.*

*Le SIC se réserve le droit d'annuler un cours si le nombre minimum de 4 participants n'est pas atteint ou pour des raisons indépendantes de sa volonté. Aucune compensation ne sera due par le SIC.*

## INSCRIPTION POUR LES COURS ORGANISÉS PAR LE SIC

*A retourner à Josiane Scalfo, SIC-EPFL, 1015 Lausanne*

Je, soussigné(e) Nom: ..... Prénom: .....

Tél.: ..... E-Mail: ..... Fonction: .....

Institut: ..... Dépt: ..... Adresse: .....

m'engage à suivre le(s) cours dans son (leur) intégralité et à respecter l'horaire selon les conditions d'inscription:

N° du cours	Nom du cours	N° cours de remplacement	Date du cours
-------------	--------------	--------------------------	---------------

.....  
.....

Date: ..... Signature: .....

Autorisation du chef hiérarchique (nom lisible et signature): .....

## INTÉRÊT ET SOUHAIT POUR D'AUTRES COURS

Description ou titre des cours que je souhaite voir organiser par le SIC:

.....  
.....

# TROIS GRANDS À L'EPFL



**LE 28 AVRIL 1998 À 18H00**

**1978**, c'est l'année du 1er salon de l'informatique à Lausanne; c'est aussi et surtout le début de la commercialisation des PC (l'Apple II, considéré par les spécialistes comme le premier Personal Computer, fut présenté officiellement le 20 avril 1977).

**20 ans** après, nous n'avons pas fini d'en parler... Il faut savoir que pas moins de 3 millions de PC sont actuellement installés dans les entreprises et foyers suisses.

C'est pourquoi, Computer 98 a décidé d'organiser une exposition rétrospective et a invité trois pionniers qui ont marqué pendant ces vingt ans et qui marquent encore aujourd'hui l'informatique, pour l'inauguration de cette exposition.

Ce sont Messieurs:

- **Gordon Moore** qui est à l'origine de la société Intel depuis 1968,
- **Bill Gates** qui fonda, avec un camarade d'école, en 1975 la société Micro-Soft, devenue depuis lors la fameuse Microsoft et
- **Steve Jobs** qui développa le premier ordinateur Apple dans le garage de son père.

Profitant de leur passage à Lausanne le 28 avril, l'EPFL organise une conférence avec ces trois grands noms de l'informatique sur invitation.

Inscription **obligatoire** (gratuite pour les membres de l'EPFL et les lecteurs du Flash informatique). Les places sont limitées; les premiers arrivés seront les premiers servis. Envoyez un e-mail à: [trois-grands@epfl.ch](mailto:trois-grands@epfl.ch). **Par retour de mail, vous recevrez le lieu de la conférence et votre numéro de place.** ■

## DERNIÈRES NOUVELLES DE LA PAO

*par Dora Derauze, ICHT-EPFL, e-mail: [Dora.Derauze@epfl.ch](mailto:Dora.Derauze@epfl.ch)*



Oui bien sûr c'était dans l'air, le monde de la PAO s'y attendait, Adobe vient de racheter Quark. C'est Amédée Zhirre de Quark qui l'annonçait hier matin dans une conférence de presse donnée dans les locaux du New York Times.

Depuis la dernière version 6.5, on voyait une certaine tendance de PageMaker à prendre une allure de Quark X-Press en intégrant les blocs textes entre autres. Était-ce là une manière de faire la cour à X-Press? Quark, quant à lui attendait un peu trop longtemps pour nous concocter une nouvelle version. Trêve de spéculations, toujours est-il que maintenant, un seul et unique produit régnera sans partage sur le marché de la PAO, produit qu'Adobe appellera vraisemblablement PressMaker, mais ce nom n'est pas encore confirmé.

Il est encore trop tôt pour se réjouir ou se lamenter de la nouvelle situation de monopole d'Adobe dans le marché de la mise en page. L'avenir nous dira si ce mariage est une bonne chose pour l'utilisateur.

Il y aura en tous cas un point positif pour les utilisateurs de PageMaker en Suisse: celui de n'être plus regardés de haut par les imprimeurs dont la plupart n'étaient équipés que de X-Press.

La première version alpha de ce PressMaker est annoncée pour le courant de l'été, nous y reviendrons dans ces colonnes dès qu'elle aura été testée. ■

# CALENDRIER

## AVRIL 98

Dimanche 12			<b>Pâques</b>
Jeudi 16	14h15	Salle Conférences SIC	<b>PolyPC</b> — Groupe des utilisateurs d'IBM PC et compatibles Ch. Zufferey, ☎ 693.4598, ✉ <a href="mailto:Christian.Zufferey@epfl.ch">Christian.Zufferey@epfl.ch</a> Info sur: <a href="http://pcline.epfl.ch/pc/grp/home.htm">http://pcline.epfl.ch/pc/grp/home.htm</a>
Mardi 21	14h15	Salle Conférences SIC	<b>CTI</b> — Commission Technique Informatique M. Reymond, ☎ 693.2210, ✉ <a href="mailto:Michel.Reymond@epfl.ch">Michel.Reymond@epfl.ch</a>
Mardi 28	08h45	Salle polyvalente du SIC	<b>Comité de rédaction du FI</b> J. Dousson, ☎ 693.2246, ✉ <a href="mailto:Jacqueline.Dousson@epfl.ch">Jacqueline.Dousson@epfl.ch</a>
Du 28 avril au 1er mai 1998		Palais de Beaulieu Lausanne	<b>COMPUTER'98</b> 18ème salon du matériel informatique Informations: <a href="http://www.computer98.ch/">http://www.computer98.ch/</a>
Jeudi 30	16h15	Salle Conférences SIC	<b>CI</b> — Commission Informatique Alain Germond, ☎ 693.2262, ✉ <a href="mailto:Alain.Germond@epfl.ch">Alain.Germond@epfl.ch</a>

## MAI 98

Jeudi 21	14h15	Salle Conférences SIC	<b>PolyPC</b> — Groupe des utilisateurs d'IBM PC et compatibles Ch. Zufferey, ☎ 693.4598, ✉ <a href="mailto:Christian.Zufferey@epfl.ch">Christian.Zufferey@epfl.ch</a> Info sur: <a href="http://pcline.epfl.ch/pc/grp/home.htm">http://pcline.epfl.ch/pc/grp/home.htm</a>
Mardi 26	14h15	Salle Conférences SIC	<b>CTI</b> — Commission Technique Informatique M. Reymond, ☎ 693.2210, ✉ <a href="mailto:Michel.Reymond@epfl.ch">Michel.Reymond@epfl.ch</a>

## JUIN 98

Mardi 2	08h45	Salle polyvalente du SIC	<b>Comité de rédaction du FI</b> J. Dousson, ☎ 693.2246, ✉ <a href="mailto:Jacqueline.Dousson@epfl.ch">Jacqueline.Dousson@epfl.ch</a>
Mardi 30	08h45	Salle polyvalente du SIC	<b>Comité de rédaction du FI</b> J. Dousson, ☎ 693.2246, ✉ <a href="mailto:Jacqueline.Dousson@epfl.ch">Jacqueline.Dousson@epfl.ch</a>

## APPEL AUX ARTICLES POUR LE FI SPÉCIAL ÉTÉ 98

# VOLUMES

Cette année, l'été sera en formes. Le thème du Flash informatique Spécial été 98 a, en effet, été choisi par le comité de rédaction: les volumes, le relief, le 3D... C'est l'occasion de vous rappeler que dans nos pages spéciales été, nous accueillons volontiers des contributions extérieures à l'EPFL. N'hésitez donc pas à diffuser cet appel à vos connaissances tridimensionnelles.

Le délai pour la soumission des articles est fixé à fin juin, mais un contact préliminaire est souhaité.

Merci de me faire parvenir vos idées, vos suggestions, vos contacts ou vos articles.

Jacqueline Dousson, e-mail:[Jacqueline.Dousson@epfl.ch](mailto:Jacqueline.Dousson@epfl.ch)